

PARRAINAGE CIVIQUE DU HAUT-RICHELIEU

2022-2023

RAPPORT ANNUEL



**PARRAINAGE
CIVIQUE
DU HAUT-RICHELIEU**

À la mémoire de



Cécile Lucas



Christian Coupal



Denis Bédard



Denis Caron



Henri Payant



Jeanne Gilbert



Roma Rémillard



Sonia Viens

Table des Matières

04	Mot de la présidente
05	Mot de la directrice générale
06	Le Parrainage civique du Haut-Richelieu
6	Notre conseil d'administration
7	L'équipe et les bénévoles
8	Notre histoire
9	Vision, mission et valeurs
10	Notre territoire
11	PLANIFICATION STRATÉGIQUE 2021-2025 NOS ORIENTATIONS
12	Orientation 1
12	Qui sont les membres filleul·e·s ?
16	Témoignages des membres filleul·e·s
17	Réalisations et perspectives de l'orientation 1
18	Orientation 2
18	Qui sont les membres bénévoles du PCHR ?
21	Témoignages de marraines bénévoles
22	Réalisations et perspectives de l'orientation 2
23	Orientation 3
23	Le jumelage
28	L'Escouade du PCHR
29	Le Club F
31	La vie associative
33	Réalisations et perspectives de l'orientation 3
35	Orientation 4
35	Le PCHR, enraciné dans sa communauté
37	Représentation stratégique
38	Communications
40	Réalisations et perspectives de l'orientation 4
41	Orientation 5
41	Le financement du PCHR
46	De précieux partenaires
47	Ressources humaines
47	Réalisations et perspectives de l'orientation 5
48	Remerciements

Mot de la présidente

Une année d'émotions et de surprises

L'année qui vient de s'écouler fut remplie d'émotions et de surprises. Nous avons connu de très beaux moments de joie en nous retrouvant pour fêter la Saint-Valentin et Noël, lors de notre pique-nique annuel et de la journée P, ainsi que lors de notre très populaire sortie à la cabane à sucre.

Faire des activités ensemble, filleul·e·s et marraines et parrains, nous rend heureux et nous permet de garder de beaux souvenirs. En plus, nous nous faisons de nouveaux ami·e·s. C'est très souvent excitant de se retrouver tous ensemble!

Toutes les sorties organisées par le Parrainage civique nous permettent de nous amuser et de changer notre routine habituelle. Cela nous fait tellement du bien de nous sentir considérés et inclus dans notre communauté.

En tant que présidente du conseil d'administration du Parrainage civique du Haut-Richelieu, je peux vous assurer que beaucoup d'énergie et de temps sont utilisés par les bénévoles et les employées pour rendre toutes les activités joyeuses et merveilleuses.

C'est extrêmement gratifiant de voir autant de bonheur se répandre parmi nous, même lorsque chacune de nos vies comporte son lot d'embûches et de difficultés. Être apprécié·e et respecté·e vaut son pesant d'or... Avoir des ami·e·s est, comme le dit le dicton, un trésor dont il faut prendre soin. C'est ce que nous nous efforçons de faire tous les jours au Parrainage civique du Haut-Richelieu!



"Nous avons eu aussi une très grande et heureuse surprise cette année. Nous avons dépassé notre objectif de financement lors de notre toute première levée de fonds, grâce à la générosité et au dynamisme de notre communauté. Nous avons été émerveillé·e·s par la reconnaissance concrète des personnes du Haut-Richelieu envers notre cause. Pour votre apport, nous tenons à vous dire un immense merci. Chaque don permet d'améliorer nos services et nous démontre clairement votre soutien. Cela nous fait tellement de bien! Sur ce, je vous souhaite une belle et joyeuse assemblée générale."

-Marie Bouillé, présidente

Mot de la directrice générale

Quelle magnifique année !

Cette année fut marquée par de nombreux accomplissements à l'image des compétences et du dévouement des employées, des bénévoles, des administrateurs ainsi que des gens de la communauté des affaires.



"Nous tenons à exprimer notre profonde reconnaissance aux donateurs et donatrices, commanditaires, et partenaires pour leur généreuse contribution, ainsi qu'aux bénévoles pour votre temps et votre dévouement. Merci de vous joindre à nous afin de participer à créer un monde où l'inclusion sociale des personnes différentes sera la norme sociale."

- Suzanne Barnabé,
Directrice générale

Grâce à l'initiative du conseil d'administration, aux employées et à la mobilisation et l'engagement de la communauté des affaires de Saint-Jean-sur-Richelieu, nous avons eu une campagne de financement extraordinaire, avec des résultats financiers qui sont venus bonifier les services offerts aux filleul·e·s et ont apporté un réel soutien à tous les bénévoles du Parrainage civique du Haut-Richelieu. En travaillant tous ensemble vers le même objectif, nous avons réussi un bel accomplissement pour le Parrainage civique du Haut-Richelieu! Merci à chacun d'entre vous!

Une vie associative riche en activités et en plaisir! Le retour à une vie active s'est fait sentir lors de nos activités de la vie associative. Tout au long de l'année, la participation aux activités fut immensément populaire. Pour les membres, toutes les occasions sont bonnes pour passer du bon temps, rire, danser, chanter et festoyer. Je vous invite à parcourir le rapport annuel qui se veut le reflet du dynamisme du PCHR.

Notre conseil d'administration

2022-2023



MARIE BOUILLÉ

Présidente
Maman de Xiao-Fei,
membre filleule



DOMINIQUE LACHAPELLE

Vice-présidente



CATHERINE DEXTRAS

Secrétaire
Marraine de Nancy,
membre filleule



JEAN GUY LEWIS

Trésorier
Bénévole au comité
revenus



STÉPHANE POIRIER

Administrateur
Bénévole au comité
revenus



FRANCE FILION

Administratrice
Bénévole aux activités



JOSÉE BRAULT

Administratrice
Membre filleule

La vie démocratique correspond aux dimensions plus formelles permettant à toutes les personnes filleules et bénévoles du PCHR de s'exprimer et de participer aux décisions:

- participer et voter lors de l'assemblée générale annuelle ;
- être élus au conseil d'administration.

Cette année, le conseil d'administration s'est réuni à sept reprises.

D'une façon moins formelle, une grande place est allouée aux membres lors des événements de la vie associative : activités, comités, Club F, etc.

L'équipe et les bénévoles

L'ÉQUIPE



SUZANNE BARNABÉ

Directrice
générale



GENEVIÈVE DUNN

Agente
à la promotion



JESSICA MAHEU

Agente
aux jumelages



JESSICA PION

Agente
aux activités
(en congé de maternité)



BÉATRICE BÉNARD

Agente
aux activités
(en remplacement)



MARYLENE MAHEUX

Intervenante
aux jumelages

168 BÉNÉVOLES



103

JUMELAGES

Marraines
Parrains
Autres



65

BÉNÉVOLES

C.A.
Soutien aux activités
Soutien à l'équipe

Notre histoire

1966

Le docteur en psychologie Wolf Wolfensberger développe une formule de parrainage par des citoyens pour faciliter le retour à la vie normale de ses patients ayant des incapacités intellectuelles. Dès 1970, il travaille à l'implantation du mouvement aux États-Unis. Depuis, on a vu apparaître une vingtaine d'organismes de parrainage civique au Québec, ainsi qu'un regroupement.

1980

Création de l'Association provinciale des bureaux de parrainage civique.

1984

Fondation du Parrainage civique du Haut-Richelieu le 12 avril 1984.

1986

Le Parrainage civique du Haut-Richelieu reçoit une première reconnaissance financière de Centraide du Grand Montréal, qui est toujours un fidèle partenaire.

1998

L'Association provinciale des bureaux de parrainage civique devient le Regroupement québécois du parrainage civique (RQPC).

2016

Élargissement de la clientèle aux personnes ayant une déficience physique, un trouble du spectre de l'autisme ou un problème en santé mentale (auparavant seulement la déficience intellectuelle). Agrandissement du territoire desservi qui comprend dorénavant la MRC des Jardins-de-Napierville et la MRC Brome-Missisquoi (auparavant seulement la MRC du Haut-Richelieu).

2017

Le Parrainage civique du Haut-Richelieu est récipiendaire de deux prix importants: le prix Solidaires Empowerment, remis par Centraide du Grand Montréal, ainsi que le prix Organisme à but non lucratif de l'année, au Gala de l'Excellence de la Chambre de commerce et de l'industrie du Haut-Richelieu.

Vision, mission et valeurs



NOTRE VISION

Créer un monde où l'inclusion sociale des personnes différentes sera la norme sociale



NOTRE MISSION

Le Parrainage civique du Haut-Richelieu est un organisme communautaire à vocation bénévole. Sa mission est de faciliter l'inclusion dans la communauté des personnes ayant une déficience intellectuelle ou physique, un trouble du spectre de l'autisme ou de santé mentale, par la création de jumelages et grâce à l'implication bénévole et citoyenne.



NOS VALEURS

Cette mission s'articule autour de certaines valeurs qui constituent la base des actions communautaires du PCHR :

Humanisme : Cette valeur est notre priorité.

Entraide : Agir en partenariat avec les bénévoles et tous les partenaires afin de réaliser le potentiel de nos membres et créer des amitiés durables.

Intégrité : Chaque personne a droit au respect de son intégrité physique et morale. L'intégrité est la base d'une relation de confiance.

Notre territoire



MRC DU HAUT-RICHELIEU

- Henryville
- Lacolle
- Mont-St-Gregoire
- Noyan
- Saint-Alexandre
- Saint-Blaise-sur-Richelieu
- Sainte-Anne-de-Sabrevois
- Sainte-Brigide-d'Iberville
- Saint-Georges-de-Clarenceville
- Saint-Jean-sur-Richelieu
- Saint-Paul-de-l'Île-aux-Noix
- Saint-Sébastien
- Saint-Valentin
- Venise-en-Québec



MRC DES JARDINS-DE-NAPIERVILLE

- Canton de Hemmingford
- Ville de Hemmingford
- Napierville
- Saint-Bernard-de-Lacolle
- Saint-Cyprien-de-Napierville
- Sainte-Clotilde-de-Châteauguay
- Saint-Édouard
- Saint-Jacques-le-Mineur
- Saint-Michel
- Saint-Patrice-de-Sherrington
- Saint-Rémi



MRC BROME-MISSISQUOI

- Abercorn
- Bedford
- Canton de Bedford
- Bolton-Ouest
- Brigham
- Brome
- Bromont
- Cowansville
- Dunham
- East-Farnham
- Farnham
- Frelighsburg
- Lac-Brome
- Notre-Dame-de-Stanbridge
- Saint-Armand
- Sainte-Sabine
- Saint-Ignace-de-Stanbridge
- Pike-River
- Stanbridge East
- Stanbridge Station
- Sutton

Planification stratégique

2021-2025

La planification stratégique 2021-2025 définit les différentes stratégies mises en place par le PCHR pour atteindre ses objectifs, et ce, conformément à sa vision, à sa mission et à ses valeurs. Le rapport annuel d'activités permet d'effectuer le suivi des orientations et des objectifs en cours, l'atteinte des résultats et les perspectives à venir pour l'année suivante.

RÉALISATIONS 2022-2023

Adoptée par le conseil d'administration le 27 juillet 2021, le PCHR termine la deuxième année d'application de la planification stratégique 2021-2025. Bien que quelques ajustements aient été faits à l'échéancier, la réalisation des objectifs stratégiques détaillés dans la planification va bon train !

CINQ ORIENTATIONS DE DÉVELOPPEMENT

Voici, en lien avec les enjeux identifiés, un rappel des cinq orientations de développement détaillées dans ce rapport annuel.

ORIENTATION 1

Aide à la réalisation du plein potentiel des filleul·e·s.

ORIENTATION 2

La place du bénévole au sein du PCHR.

ORIENTATION 3

Accompagnement dynamique et évolutif des jumelages, des activités et de la vie associative.

ORIENTATION 4

Rayonnement de la mission, de la vision et des membres du PCHR.

ORIENTATION 5

Pérennité organisationnelle et financière.

AIDE À LA RÉALISATION DU PLEIN POTENTIEL DES FILLEUL·E·S

Développer les habiletés et les apprentissages des filleul·e·s dans un objectif d'inclusion au sein de la communauté, et ce, dans le respect et l'acceptation de leur potentiel individuel.

QUI SONT LES MEMBRES FILLEUL·E·S ?

LA DÉFICIENCE INTELLECTUELLE

C'est un état permanent qui apparaît avant l'âge de 18 ans et qui touche 3% de la population au Canada. Elle se caractérise par des limitations significatives sur différents aspects :

- Limitation du raisonnement, de la résolution de problèmes, de la compréhension d'idées complexes, etc. ;
- Limitation du langage, de l'écriture, etc. ;
- Limitation des habiletés sociales ;
- Limitation des habiletés pratiques, telles que les soins personnels et certaines compétences, etc.

LA DÉFICIENCE PHYSIQUE

Elle constitue toute limitation d'activité ou restriction de participation à la vie en société subie dans son environnement par une personne en raison d'une altération substantielle, durable ou définitive d'une ou de plusieurs fonctions sensorielles, mentales, cognitives ou psychiques, d'un polyhandicap ou d'un trouble de santé invalidant.

- Handicap moteur : généralement visible, mais dont l'expression et les conséquences sont très variables (i.e : paraplégie, tétraplégie et myopathie).
- Handicap auditif : surdité et troubles de l'audition de type acouphène.
- Handicap visuel : ce handicap concerne les aveugles et les malvoyants. La malvoyance peut prendre plusieurs formes : atteinte de la vision centrale ou périphérique, vision floue.



TROUBLE DU SPECTRE DE L'AUTISME

Par le trouble du spectre de l'autisme (TSA), on entend des troubles neurologiques qui affectent principalement les relations sociales et la communication. Les troubles se déclarent généralement dans les premières années de la vie et se manifestent par l'apparition de comportements atypiques (inhabituels) et le développement d'intérêts restreints chez la personne qui en est atteinte. Des exemples de comportements :

- Des troubles graves de la communication : difficulté de langage et de décodage, l'écholalie, être non verbal, etc. ;
- Des atteintes neurosensorielles : le dysfonctionnement des cinq sens provoque des comportements bizarres et atypiques de survie chez les personnes. Les manifestations comportementales anormales sont reliées à leurs atteintes neurologiques et chimiques ;
- Des troubles de socialisation.

Ces problèmes peuvent être d'intensités variables ou se présenter différemment selon les atteintes. Certaines personnes présentant un TSA peuvent fonctionner de façon normale dans la société, alors que d'autres requièrent une supervision constante.

TROUBLE DE SANTÉ MENTALE

Les maladies mentales sont caractérisées par des altérations de la pensée, de l'humeur ou du comportement, associées à un état de détresse et de dysfonctionnement marqué.

Elles désignent l'ensemble des problèmes affectant l'esprit. En fait, il s'agit de manifestations d'un dysfonctionnement psychologique et souvent biologique. Ces perturbations provoquent différentes sensations de malaises, des bouleversements émotifs et/ou intellectuels, de même que des difficultés de comportement.



POINTS MARQUANTS DE L'ANNÉE 2022-2023



Révision des critères d'admission filleul·e·s

Les personnes filleules nécessitant un accompagnement personnalisé d'aide à l'hygiène ou d'ordre médical sont dorénavant dirigées vers les organismes ayant la capacité de les accueillir.



Implication accrue des personnes filleules

L'équipe a invité les personnes filleules à s'impliquer davantage pour leur organisme. L'inclusion sociale des personnes filleules se fait aussi par leur participation active aux activités quotidiennes, aux représentations stratégiques et par leur implication bénévole.

LES PERSONNES FILLEULES EN ACTION

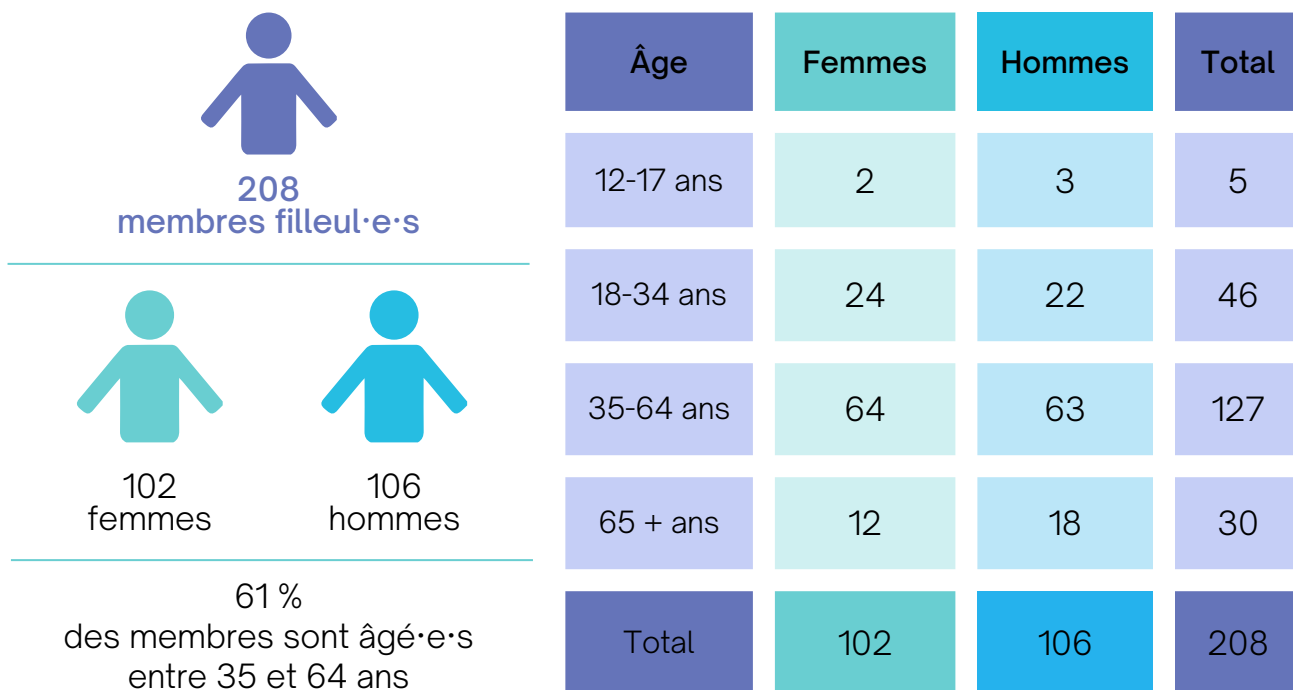
Favoriser l'inclusion sociale des personnes filleules par leur implication bénévole

Cette année, plusieurs personnes filleules se sont impliquées bénévolement pour le PCHR :

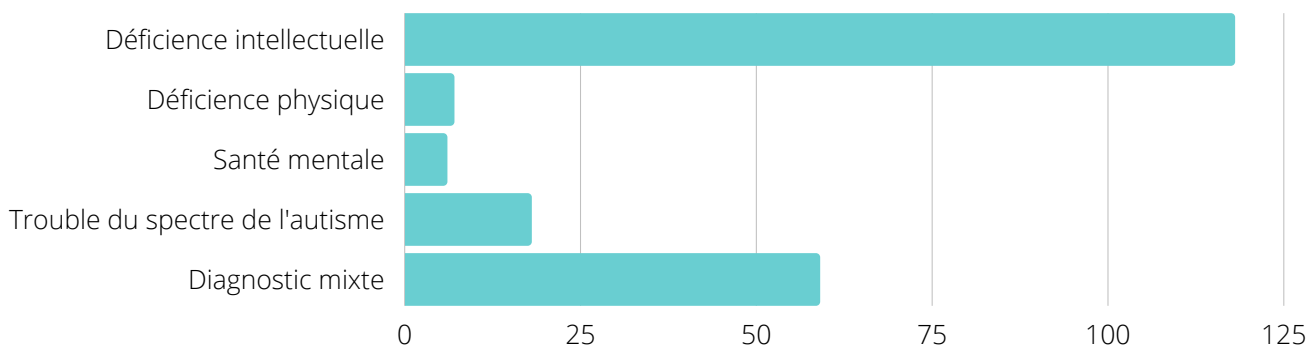
- Une personne filleule est administratrice au conseil d'administration ;
- Plusieurs ont été serveurs et serveuses lors de l'événement de clôture de la campagne 2022 ;
- Ils ont participé à titre d'ambassadeur·rice à la vente du calendrier de l'avent virtuel 2022 ;
- Plusieurs ont permis de récolter des fonds lors d'une activité d'emballage aux caisses du Maxi ;
- Leur soutien a été apprécié pour des tâches au bureau (déchetage, publipostage, etc.).

MEMBRES FILLEUL·E·S - DONNÉES DÉMOGRAPHIQUES

Graphique 1 - Portrait des filleul·e·s selon le genre et l'âge



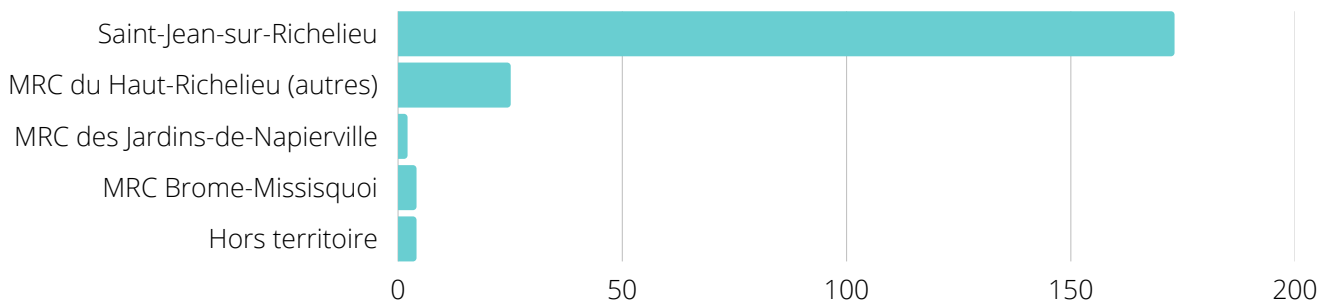
Graphique 2 - Portrait des filleul·e·s selon leur diagnostic



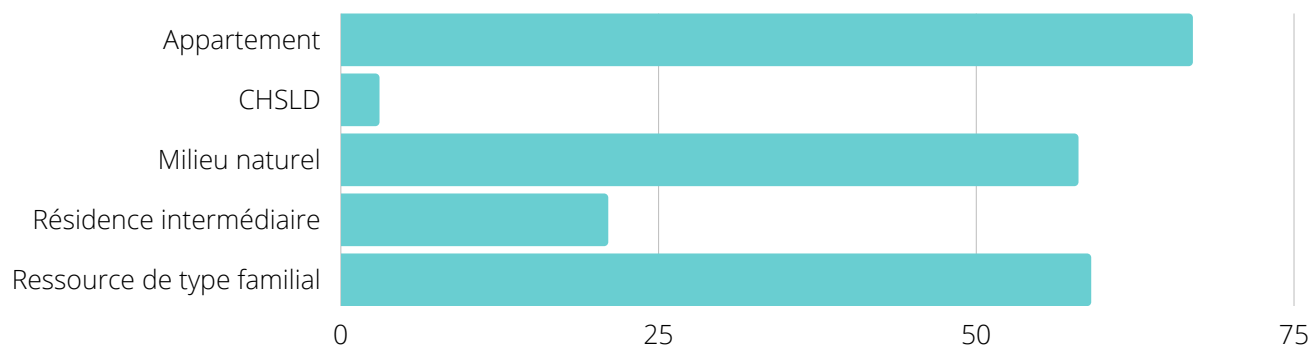
208
membres filleul·e·s

57 % des membres filleul·e·s de l'organisme ont une déficience intellectuelle. 28 % des membres ont un diagnostic mixte, c'est-à-dire qu'il peut y avoir un cumul de plus d'un diagnostic (déficiences intellectuelle et physique, par exemple). Finalement, 9 % des membres ont un trouble du spectre de l'autisme, 3 % une déficience physique et 3% un trouble de santé mentale.

Graphique 3 - Portrait des filleul·e·s selon leur ville de résidence



Graphique 4 - Portrait des filleul·e·s selon leur milieu de vie



208
membres filleul·e·s

83 % des membres filleul·e·s de l'organisme résident à Saint-Jean-sur-Richelieu. 32 % d'entre eux résident en appartement, 40 % résident dans une ressource de type familial et 28 % habitent dans leur milieu naturel (famille).

TÉMOIGNAGES DES MEMBRES FILLEUL·E·S

Les personnes filleules qui demandent les services du PCHR vivent souvent de l'isolement social, ont de la difficulté à entrer en relation avec les autres, manquent d'habiletés sociales, d'encadrement ou d'activités inclusives. Les programmes et services offerts aux membres permettent d'observer les bienfaits sur les personnes filleules, notamment davantage d'inclusion sociale, la facilitation de la prise de contact avec l'autre, le développement de relations significatives et, à plus long terme, une meilleure confiance en soi, la diminution de l'anxiété, une meilleure compréhension des conventions sociales et finalement, l'atteinte d'objectifs personnels.

Témoignage d'Éric, membre filleul

"Je trouve que le Parrainage civique nous aide beaucoup parce que ça fait sortir des personnes de chez eux, et nous fait participer à des levées de fonds comme le calendrier de l'avent, j'ai beaucoup aimé à aider pour la levée de fonds comme pour le calendrier de l'avent, les membres ressources sont toujours là pour nous écouter et nous aider. Ils font des activités super fun comme les pique-niques."

Témoignage de Diane, membre filleule

"Le Parrainage civique a fait une très grande différence pour moi. Au début, je n'étais pas certaine d'être à ma place, puis, j'ai rencontré plein de merveilleuses personnes qui m'ont acceptée comme je suis et sans me juger. Je fais plein d'activités stimulantes qui me permettent de découvrir de nouveaux endroits et loisirs que je n'aurais jamais osé essayer. Toutes ces activités me poussent à être plus active et à sortir de ma maison davantage. J'ai une marraine civique depuis peu et j'ai déjà hâte de la voir et de faire une sortie avec elle. Le Parrainage civique du Haut-Richelieu et ses employées ont changé ma vie de façon positive ! Merci"

RÉALISATIONS 2022-2023 ET PERSPECTIVES 2023-2024

En corrélation avec les enjeux et objectifs identifiés dans notre planification stratégique 2021-2025, voici les réalisations de l'année 2022-2023, ainsi que les perspectives pour l'année à venir.

RÉALISATIONS 2022-2023

- Collaborer avec les intervenants du CLSC et du CIUSSS pour mieux soutenir les membres filleul·e·s dans la réalisation de leurs objectifs.

PERSPECTIVES 2023-2024

- Concevoir des formations destinées aux membres filleul·e·s, en association avec les intervenants du CIUSSS et de l'Ordre des travailleurs sociaux et des thérapeutes conjugaux et familiaux du Québec ;
- Faire financer par Emploi Québec les formations destinées aux membres filleul·e·s.



LA PLACE DES BÉNÉVOLES AU SEIN DU PCHR

Transmission des valeurs, de la mission et de la vision du PCHR au bénévole, contribuer à sa croissance, à sa rétention, au recrutement et à sa reconnaissance.

QUI SONT LES MEMBRES BÉNÉVOLES DU PCHR ?

Piliers de notre organisme, les membres bénévoles du PCHR s'impliquent de différentes façons auprès de nos membres filleul·e·s. Animé·e·s par le désir d'aider à l'inclusion sociale, de rendre service, d'offrir du répit aux parents, de développer leur réseau ou simplement d'avoir du plaisir, les citoyennes et citoyens impliqué·e·s avec nous sont le cœur de nos programmes et services.



POINTS MARQUANTS DE L'ANNÉE 2022-2023



Reconnaissance bénévole par la Ville de Saint-Jean-sur-Richelieu

Un spectacle a été offert à nos bénévoles par la Ville de Saint-Jean-sur-Richelieu. En effet, 97 membres bénévoles du PCHR lui ont été référés, laquelle souhaitait souligner l'implication bénévole de sa communauté par un spectacle offert en partenariat avec la SPEC.



Candidature au Prix Hommage Bénévolat Québec

La candidature de Catherine Dextras, secrétaire de notre conseil d'administration et marraine de Nancy, a été soumise au Prix Hommage Bénévolat Québec 2023.

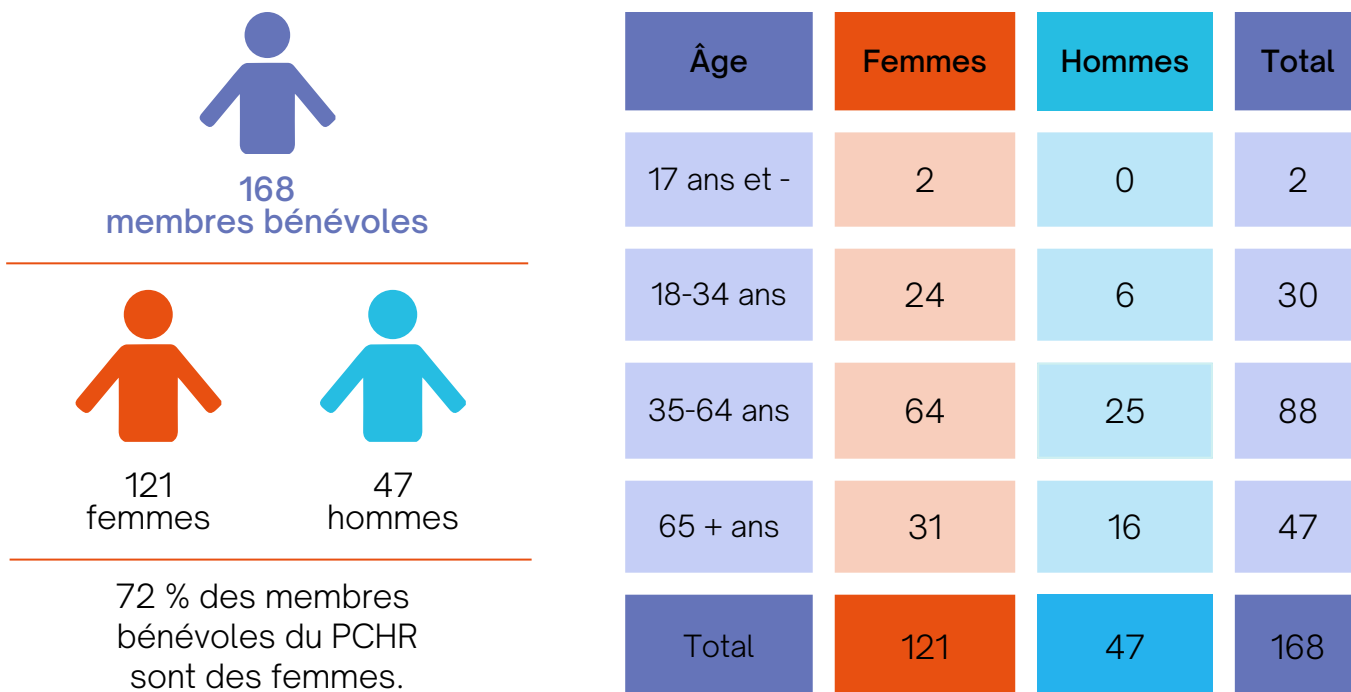


Une reconnaissance soulignée par les membres filleul·e·s

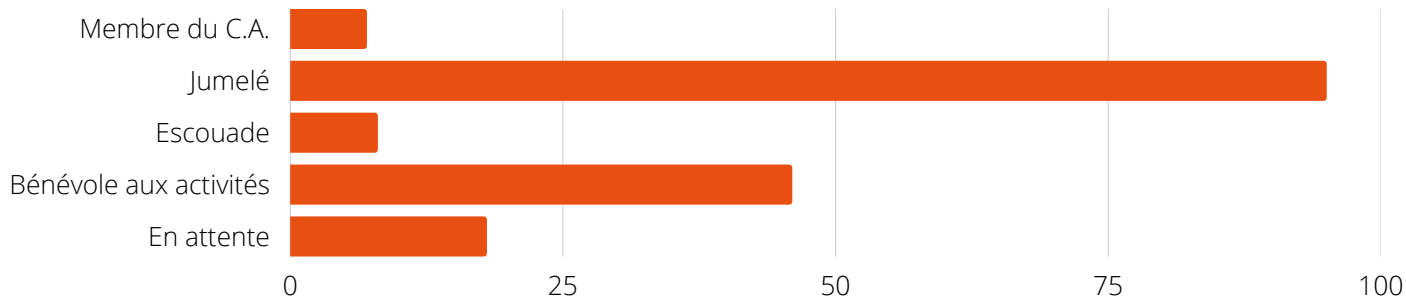
Une carte de Noël, créée avec l'aide d'une membre filleule, a été envoyée à nos bénévoles et partenaires.

MEMBRES BÉNÉVOLES - DONNÉES DÉMOGRAPHIQUES

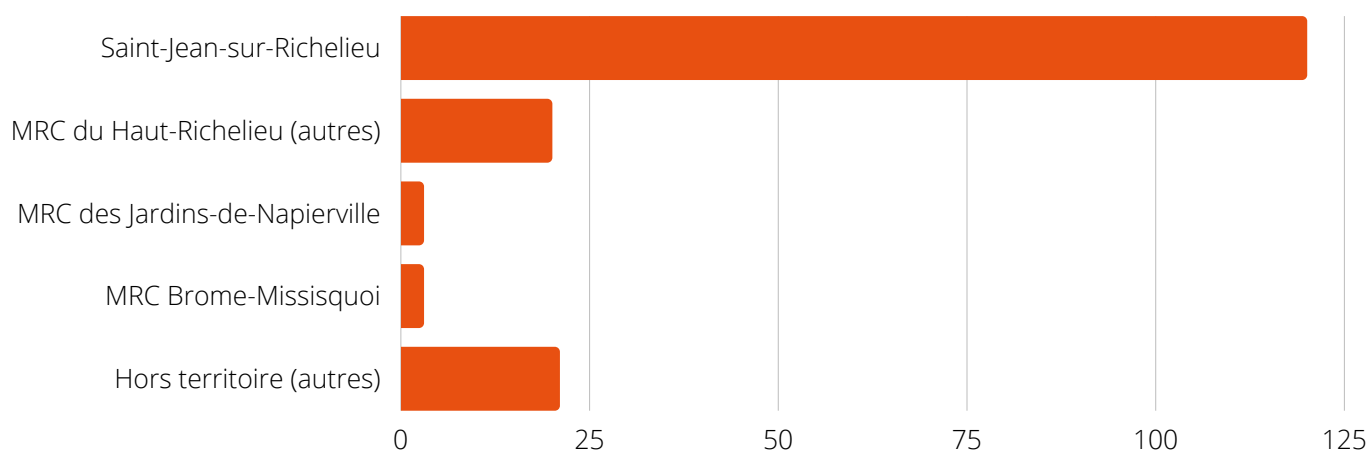
Graphique 5 - Portrait des bénévoles selon le genre et l'âge



Graphique 6 - Portrait des bénévoles selon leur statut de membre



Graphique 7 - Portrait des bénévoles selon leur ville de résidence



PROGRAMME DE FORMATIONS AUX BÉNÉVOLES



Le PCHR
Votre rôle au sein de l'organisme

Les émotions
Prévenir et agir avec les émotions de votre filleul·e

Les activités
Trucs pour trouver et adapter vos activités avec votre filleul·e

La communication
Mieux communiquer et l'écoute active

La relation d'aide
Aider sa ou son filleul·e à développer son estime et son potentiel

L'amitié
Formules gagnantes pour une amitié fonctionnelle

Cette année encore, nous avons offert notre programme de six formations aux bénévoles.

Offertes sous forme de cafés-rencontres, les formations permettent aux bénévoles du Parrainage civique d'apprendre, d'échanger et de profiter pleinement de leur expérience de jumelage avec les membres filleul·e·s.



TÉMOIGNAGES DE MARRAINES BÉNÉVOLES

Le PCHR prend connaissance de l'intérêt et des besoins du bénévole pour l'orienter vers un poste qui lui conviendra. Ainsi, nous pouvons rapidement observer chez la personne bénévole un sentiment de fierté, du plaisir et le développement d'un sentiment d'appartenance pour l'organisme. Capacité d'écoute, empathie et meilleure estime de soi sont aussi des effets bénéfiques du bénévolat au PCHR.

Témoignage de Josée, marraine

"J'ai la chance d'être la marraine de Xiao Fei, une jeune femme souriante, enjouée, qui a le bonheur facile et avec qui faire des activités est toujours un plaisir.

Une belle amitié est née et j'apprécie beaucoup nos moments passés ensemble. C'est un beau cadeau que de côtoyer une personne aussi attachante que Xiao Fei.



Témoignage de Joannie, marraine

"Mon jumelage avec Michel m'apporte tellement de positif dans ma vie, mais surtout, une gratitude incommensurable. On passe quelques heures par mois ensemble, il me parle de sa vie et de ses défis, je le guide au meilleur de mes connaissances. Je lui apporte mon écoute bienfaisante et sans jugement, et c'est la même chose de son côté. Nous partageons de nombreux moments plaisants sans stress, juste de la bonne humeur ! Nous nous sommes découvert une passion commune qu'est la musique et le chant, ça nous allume !

Il me dit souvent que je suis un cœur sur deux pattes, et que pour lui je suis un bonus dans sa vie. Il m'apprend à faire les choses avec mon cœur, simplement.

J'apprends tellement de cette relation unique, empreinte de sincérité et de simplicité. Elle s'enrichit avec les années, elle se transforme pour le mieux et me permet d'avancer personnellement, au-delà de toutes mes attentes premières."



RÉALISATIONS 2022-2023 ET PERSPECTIVES 2023-2024

En corrélation avec les enjeux et objectifs identifiés dans notre planification stratégique 2021-2025, voici les réalisations de l'année 2022-2023, ainsi que les perspectives pour l'année à venir.

RÉALISATIONS 2022-2023

- Maintenir à jour le programme de formation des bénévoles en fonction des nouveaux postes créés ;
- Créer divers postes bénévoles ciblant les besoins de l'organisme ;
- Créer un comité de bénévoles responsable de la représentation stratégique par kiosques.

PERSPECTIVES 2023-2024

- Développer l'implication de nos ambassadeurs afin de leur donner davantage de pouvoir d'agir ;
- Créer un programme de reconnaissance bénévole.



ACCOMPAGNEMENT DYNAMIQUE ET ÉVOLUTIF DES JUMELAGES, DES ACTIVITÉS ET DE LA VIE ASSOCIATIVE

Assurer une constante amélioration de la qualité et de l'efficacité des services de l'organisme.

LE JUMELAGE

Coeur de la mission, il consiste à mettre en relation une personne issue de la communauté, la marraine ou le parrain, et une personne filleule, afin qu'ensemble ils puissent développer un lien significatif.

Pour favoriser l'inclusion

Pour les personnes filleules, le jumelage est un outil d'inclusion, de participation sociale et agit comme une démarche d'accès à ses droits citoyens dans son milieu. C'est un exercice démocratique qui lui donne une prise de pouvoir sur soi et sur sa vie.

Des bénéfices partagés

Les liens créés grâce au jumelage offrent des expériences enrichissantes dans la communauté, tant pour la personne filleule que pour la personne bénévole. Les bienfaits du jumelage sont réciproques et partagés.

POINTS MARQUANTS DE L'ANNÉE 2022-2023



Prix Gérard-Hamon 2023

Cette année, cinq de nos jumelages ont soumis leur candidature au prix Gérard-Hamon 2023. Merci à tous les participants (Andréanne et Natacha, Josée et Marianne, Joannie et Michel, Josée et Xiao Fei, Charline et Geneviève).

Vivre et Comprendre

les difficultés émotionnelles et comportementales

Les difficultés émotionnelles et comportementales représentent un défi pour la personne qui vit avec ceux-ci. Elle a du mal à établir des liens et des relations significatifs avec les autres. Ses relations sociales sont souvent désorientées. Elles peuvent devenir sources de conflits lorsque celles-ci ne sont pas gérées par l'entourage.

Signes et Symptômes	Conséquences
<ul style="list-style-type: none">• Difficulté à établir les contacts physiques.• Contact perturbé.• Contact visuel.• Difficulté à contrôler.• Difficulté personnelle et peu de confiance en soi.• Comportements agressifs et inacceptables à l'égard des autres.• Difficulté à recevoir des messages et avoir des relations saines.• Sentiment de culpabilité « je n'ai pas le droit », « quelque chose de mal ».	<ul style="list-style-type: none">• Sentiment d'un manque profond d'amour et de recherche à combler un besoin affectif.• Idéaliser l'autre: besoin d'être rassuré(e) par l'autre.• Peur de l'abandon: besoin de stabilité.• La jalousie: peut influencer la relation.• L'anxiété: chaque signe, symptômes et conséquence peut créer de l'anxiété et déclencher un mode de protection.

Support à apporter par l'entourage

Création d'outils pédagogiques

Création d'outils pour aider les jumelages. Nous avons créé un outil qui explique les difficultés émotionnelles afin de bien outiller les parrains et les marraines dans l'accompagnement de leur filleul·e quand il vit des moments d'anxiété, etc.



Renforcement des jumelages

Une nouvelle approche afin de renforcer les jumelages a été ajoutée à nos actions. En collaboration avec des partenaires du Haut-Richelieu, nous avons offert à des jumelages des activités, des spectacles et des chèques-cadeaux afin de renforcer leur lien d'amitié et renforcer le sentiment d'appartenance au Parrainage civique.

Tirages de billets aux jumelages

- Pour un spectacle de Marie-Mai, pour une ciné-conférence (SPEC), pour un BBQ (Dalisa), pour un spectacle d'humour (SPEC) et pour un concert aux chandelles (L'Étoile pédiatrie sociale).

Autres opportunités

- Tirage de chèques-cadeaux pour une soirée au restaurant Le Dorchester et activité d'initiation à la poterie au Musée du Haut-Richelieu.



Un jumelage honoré à notre A.G.A.

Cette année, nous avons célébré les 20 ans de jumelage et d'amitié de Marc Beauchamp et de son filleul Yan.



Groupe marraines et parrains pour les jumelages

Nous accueillons dorénavant les nouveaux jumelages sur la page Facebook privée des marraines et parrains du PCHR, et depuis, nous avons écrit 10 publications les présentant. Nous continuons d'inviter les participants au groupe à échanger entre eux sur les activités qu'ils ont réalisées avec leurs filleul·e·s.

MINES DE PARTAGE DEVIENT "BÉNÉVOLAT & COMPAGNIE"

Pour résonner davantage auprès des entreprises, le programme Mines de partage a été rebaptisé Bénévolat & compagnie.

Inspiré d'un programme existant de Centraide du Grand Montréal, Bénévolat & compagnie a toujours comme objectif de favoriser le bénévolat d'entreprise en présentant aux employeurs des mesures pour encourager l'implication de leurs employés au sein de notre organisme.

Cette année, le programme Bénévolat & compagnie a été présenté auprès de quelques employés de l'entreprise Paré Assurances, ce qui a permis de recruter quatre nouvelles bénévoles marraines.

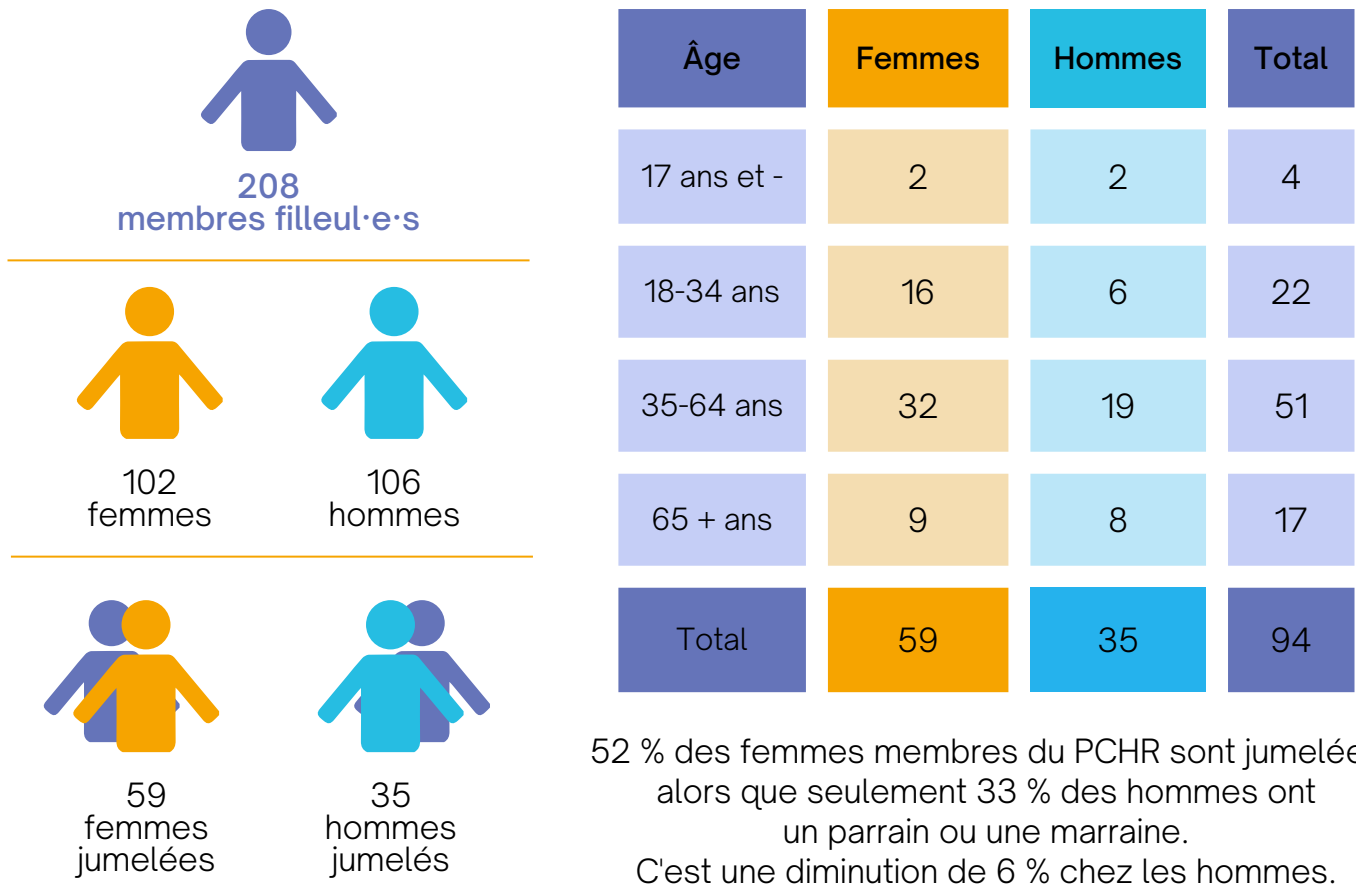
Jusqu'à maintenant, 15 nouvelles personnes bénévoles ont été recrutées grâce au programme et ces dernières ont effectué plus de 380 heures de bénévolat auprès des personnes filleules.

4 employées de Paré Assurances sont devenues marraines.

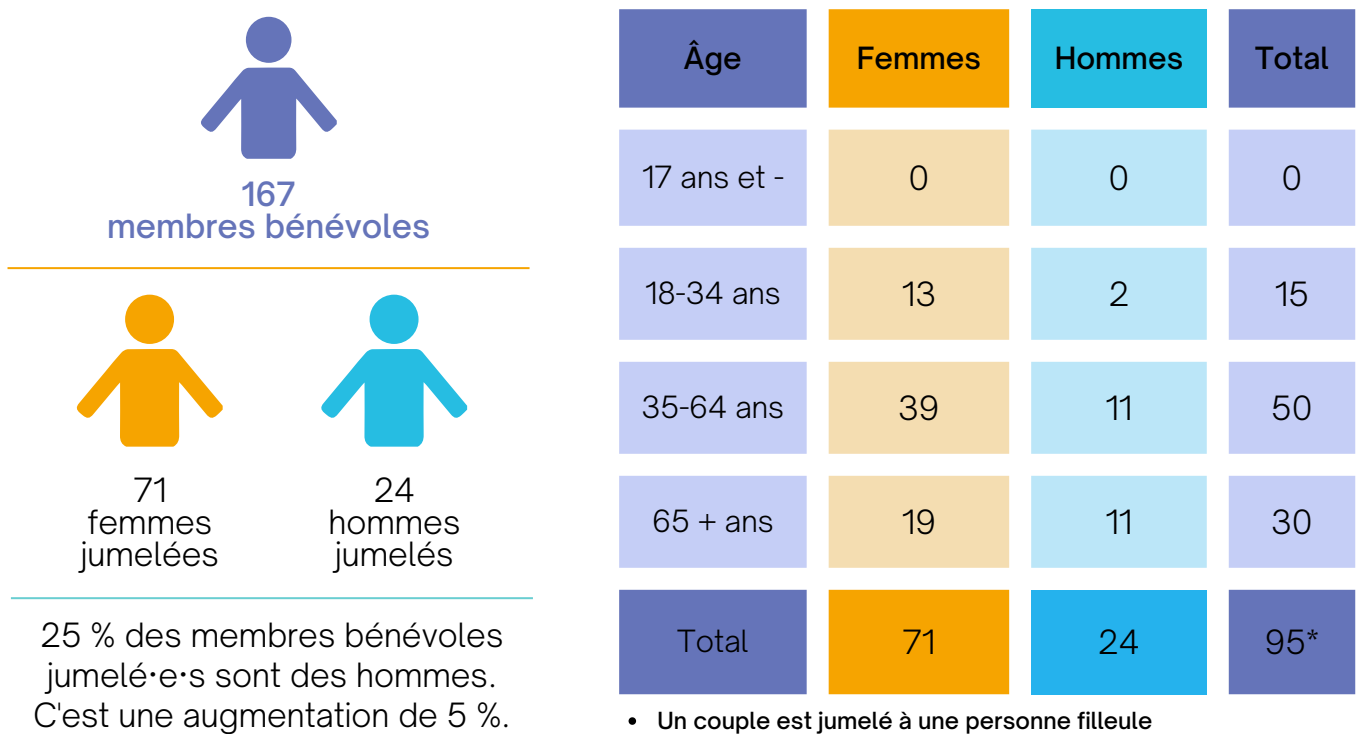


LE JUMELAGE EN CHIFFRES

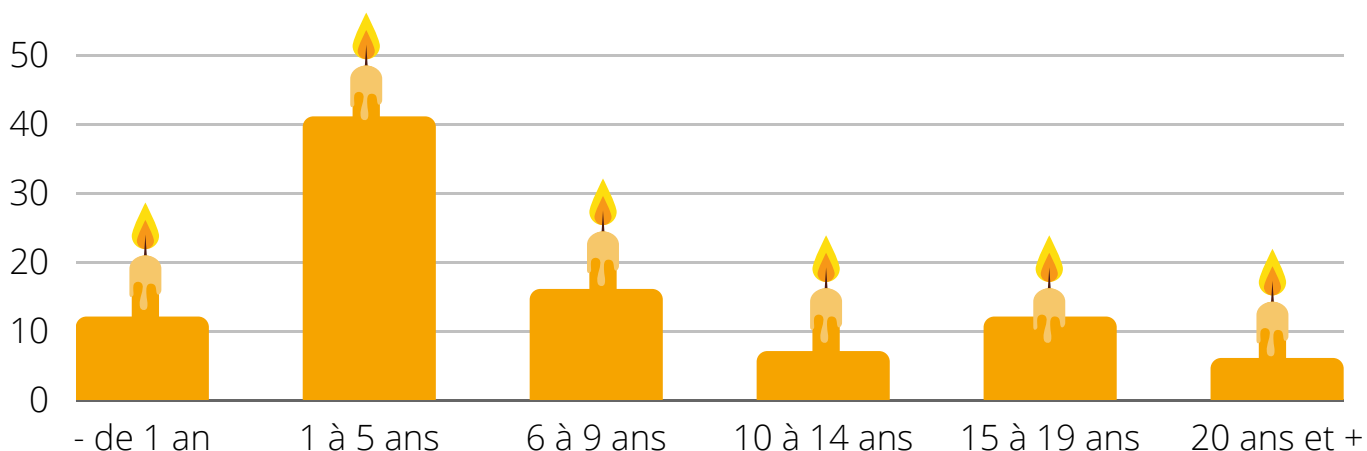
Graphique 8 - Portrait des filleul·e·s jumelé·e·s selon le sexe et l'âge



Graphique 9 - Portrait des bénévoles jumelé·e·s selon le sexe et l'âge



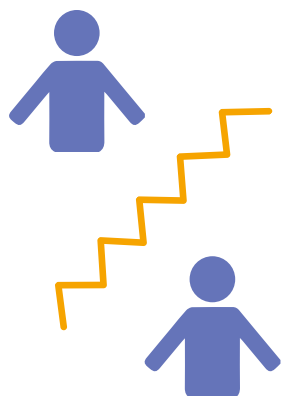
Graphique 10 - Anniversaires de jumelage



Bien que la majorité des jumelages dure depuis 5 ans et moins, plus d'un jumelage sur 4 perdure depuis plus de 10 ans. Sans oublier que 6 jumelages ont fêté 20 ans d'amitié et plus !

Graphique 11 - Fins de jumelage

Années	Nombre de jumelages ayant pris fin
Année passée Fin de jumelage en 2021-2022	20
Année en cours Fin de jumelage en 2022-2023	26



Cette année, nous avons eu beaucoup de mouvement parmi les jumelages.

Selon les données statistiques, nous avons environ 33 % de fins de jumelages conventionnels attribuées à un manque de temps ou de disponibilité des membres jumelés (des changements dans leur situation de vie). D'autres facteurs sont aussi en cause de fins de jumelages : 27 % sont liés au décès ou au vieillissement de nos membres, 20 % sont associés à des déménagements et 20 % à leur expérience de jumelage. Ces facteurs ont eu pour effet d'augmenter le nombre de fins de jumelages pour l'année 2022-2023.

L'ESCOUADE DU PCHR

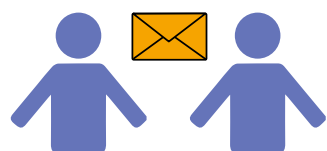
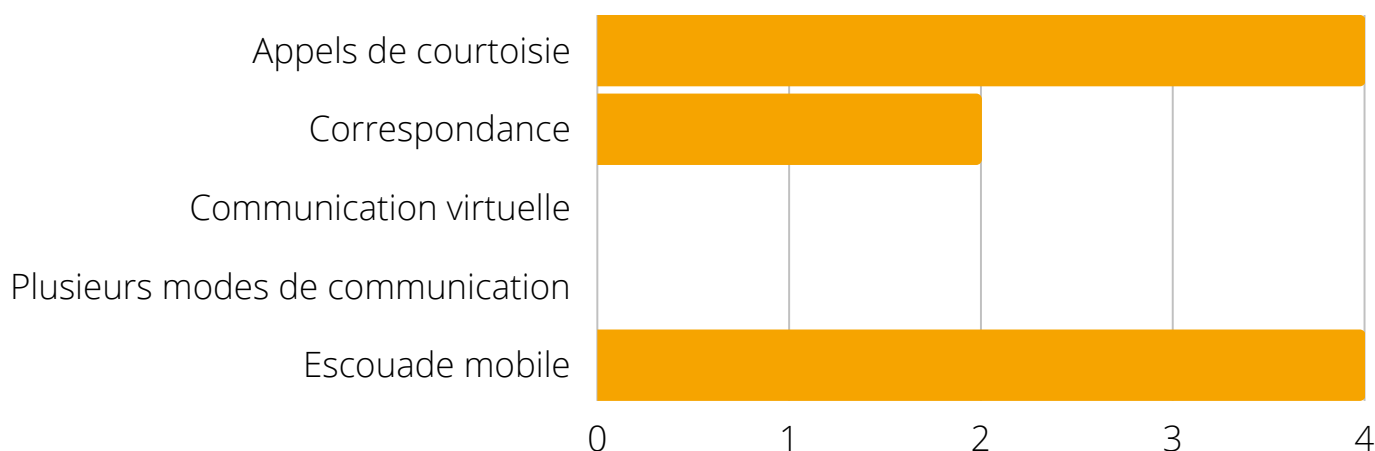
L'Escouade, pour s'impliquer différemment : correspondance, appels de courtoisie ou encore visites à domicile !



Cette forme de jumelage, créée suite aux circonstances de la Covid-19, a permis cette année encore à des membres filleul·e·s de recevoir des services de jumelages temporaires.

Par des sorties, des visites, des envois postaux, des messages sur Messenger et des appels téléphoniques, le bénévole devient l'intermédiaire entre l'organisme et la personne filleule. Ce concept de jumelage a pour but de pallier le temps d'attente à l'attribution d'une marraine ou d'un parrain. Il facilite l'intégration progressive de personnes filleules nouvellement inscrites et permet d'expérimenter le jumelage. Les bénévoles deviennent un élément-clé dans le processus de jumelage des filleul·e·s et dans l'inscription aux activités offertes.

Graphique 12 - Moyens de communication des membres de l'Escouade



D'avril 2022 à mars 2023, 10 personnes bénévoles membres de l'Escouade ont permis, en moyenne, à 20 filleul·e·s de bénéficier de ce service.

LE CLUB F

Le Club F bat son plein depuis 2018 !

Son objectif : pallier la liste d'attente du programme de jumelage. Il répond au besoin d'offrir des ateliers éducatifs, informatifs et surtout inclusifs. Le Club F est un peu le "parrain" des membres sans jumelage. Nous offrons deux calendriers par année qui cumulent 20 activités du Club F au total. Le Parrainage civique arrive à fournir ces activités gratuitement grâce à la précieuse collaboration de la Caisse Desjardins du Haut-Richelieu. En nous soutenant, elle nous aide à favoriser la participation et la pleine inclusion de nos membres filleul·e·s.

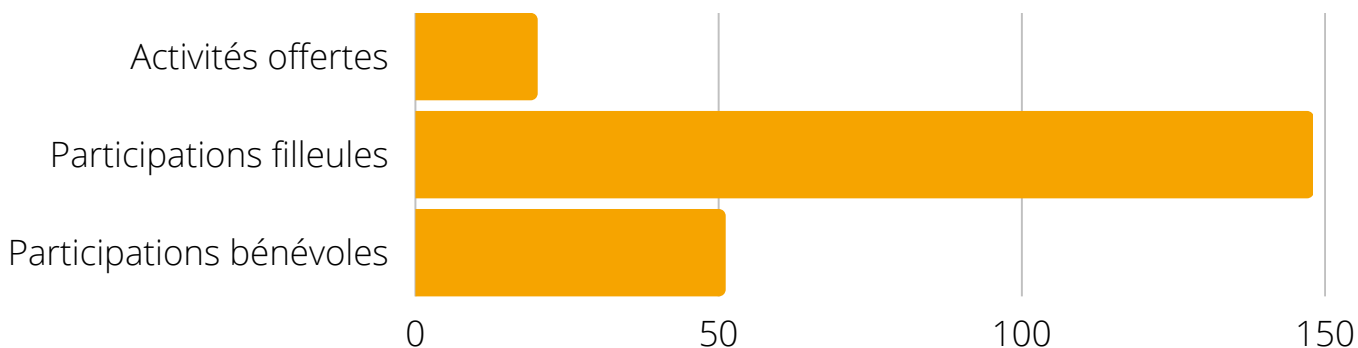
Cette année, c'était un Club F 100% déconfiné. Nous sommes fiers d'avoir offert un calendrier varié et en présentiel.

La Caisse Desjardins du Haut-Richelieu a reconduit son soutien au Club F par la signature d'une entente triennale. Quelle fierté pour le PCHR !



DÉVELOPPER SON PLEIN POTENTIEL POUR REPRENDRE LE POUVOIR SUR SA VIE

Graphique 13 - Le Club F en chiffres



L'inclusion par l'implication bénévole

Le Club F bénéficie du soutien de la communauté et il se fait un point d'honneur de redonner ! Cette année, il a participé à l'Opération grand nettoyage de la Ville de Saint-Jean-sur-Richelieu et a apporté son soutien bénévole en aidant les Chevaliers de Colomb à la confection de paniers de Noël.



L'inclusion par la participation à la vie communautaire

Le Club F a découvert les services de cuisine collective grâce à l'accueil du Centre de femmes du Haut-Richelieu. De plus, les élèves de l'école de danse Salsa Cubata ont offert un cours d'initiation aux personnes filleules intéressées. Difficile de faire plus inclusif !



L'inclusion grâce au sport

Les bienfaits du sport sur la santé mentale et sur la santé physique sont nombreux. Le Club F aime mettre à l'horaire des activités sportives adaptées, pour favoriser la communication, l'entraide et la coopération. Les quilles étaient au menu, de même que le ballon-volant et la randonnée en plein air.



L'inclusion par la visibilité

Normaliser la présence des personnes différentes dans l'espace public est une belle façon de sensibiliser à l'inclusion sociale. Nous avons donc organisé un spectacle sur la place publique du Vieux-Saint-Jean afin de profiter des derniers rayons d'été et encourager la participation citoyenne



L'inclusion par le développement personnel

Apprendre à se connaître ou apprendre des modalités sociales permet de favoriser le jumelage et l'inclusion. Art-thérapie, aromathérapie, Karaoké dans un bar, découvrir le bubble tea, apprendre à interagir avec un animal d'assistance, ne sont que quelques-uns des ateliers offerts pour travailler différentes modalités.

LA VIE ASSOCIATIVE

Les activités de la vie associative sont l'occasion parfaite pour se retrouver tous ensemble, dans la grande famille du PCHR. Peu importe le statut de jumelage, les membres filleul·e·s et bénévoles sont invités à se joindre à l'équipe pour participer à des activités inclusives et amusantes. Elles visent à solidifier les liens entre les membres, faire des rencontres entre jumelages et approfondir le sentiment d'appartenance avec l'organisme.

- ★ Malgré l'augmentation record du coût de la vie, le PCHR continue d'offrir ses activités à faible coût grâce à l'implication de l'équipe et à l'investissement de nos généreux donateurs.
- ★ Comparativement à la dernière année en présentiel (2019-2020), nous avons le plaisir de vous annoncer que la participation à la vie associative a augmenté de 19% !



6 avril 2022 | Sortie à la cabane à sucre

Retour à la vie associative en présentiel à l'Érablière Meunier & Fils. 167 participants ont profité d'un repas traditionnel, d'une promenade en tracteur, et d'une dégustation de tire d'érable. La tenue de l'activité à faible coût (20 \$ par participant) a été possible grâce à une substantielle commandite de la Fondation Le Renfort.



8 juin 2022 | Assemblée générale annuelle (A.G.A.)

31 personnes ont participé à notre A.G.A. Deux membres du conseil d'administration (C.A.) ont été élu·e·s : Marie Bouillé ainsi que Stéphane Poirier. Une nouvelle membre s'est jointe au C.A. : France Filion, marraine bénévole du PCHR. Finalement, le jumelage composé de Yan et Marc Beauchamp a été honoré pour souligner ses 20 ans.



9 juillet 2022 | Pique-nique annuel

104 membres filleul.e.s et bénévoles ont pique-niqué au Centre-de-Plein-Air-Ronald-Beauregard. Au menu : prestation de Marco Calliari, porte-parole du RQPC, jeux, musique entraînant, friandises glacées et rafraîchissements, maquillage, tatouage et six prix de présence !



25 septembre 2022 | La Journée "P"

137 membres filleul·e·s, bénévoles et citoyens sont venus souligner la Journée P au Boston Pizza. Grâce à la collaboration du restaurant, nous avons pu manger un délicieux repas entre amis, à petit prix! Nous y avons lancé la campagne de financement. Média, photos de drones et discours étaient au rendez-vous.



28 octobre 2022 | Danse de l'Halloween

Nous étions plus de 92 à nous déhancher à l'occasion de l'Halloween, sur la musique du D.J. Xavier St-Pierre. Nous avons remis des sacs de bonbons aux membres grâce au soutien de la Fondation Le Renfort. Un concours de costumes était organisé et un tirage pour nos bénévoles a également eu lieu pour les remercier de leur implication.



10 décembre 2022 | Grande fête de Noël

Après 3 ans, nous avons enfin pu nous retrouver tous ensemble pour fêter Noël. Près de 200 personnes étaient présentes au Centre des aînés Johannais, transformé pour l'occasion en un lieu chaleureux et accueillant. Le Sieur et frère nous a offert une magnifique prestation de la pianiste Valérie Lahaie, pendant que tous prenaient place et dégustaient un verre de mousseux sans alcool. Le classique souper de poulet, commandité en partie par Benny & Co, était délicieux ! La présence du Père Noël, un dessert, la distribution de cadeaux et la danse aux sons de D.J. Boubou ont rendu la soirée magique !



23 février 2023 | Danse de la Saint-Valentin

Nous avons débuté l'année du bon pied en les bougeant tous ensemble lors de la danse de la Saint-Valentin. Une centaine de membres nous ont rejoints pour danser au son de la musique de D.J. Boubou, se sucrer le bec avec nos petits sacs de friandises, participer aux tirages et échanger des valentins.

RÉALISATIONS 2022-2023 ET PERSPECTIVES 2023-2024

En corrélation avec les enjeux et objectifs identifiés dans notre planification stratégique 2021-2025, voici les réalisations de l'année 2022-2023, ainsi que les perspectives pour l'année à venir.

RÉALISATIONS 2022-2023

- Développer le lien d'appartenance avec le PCHR par les événements, les tirages, le groupe Mairaines et parrains du PCHR et les anniversaires de jumelage ;
- Augmenter la participation aux activités de 19 %, soit 9% de plus que l'objectif visé ;
- Analyser les besoins et les particularités des membres afin d'augmenter la participation aux activités et ainsi faciliter la participation des personnes filleules nécessitant un accompagnement ;
- Faciliter la participation des filleul·e·s (secondé·e·s par une ressource ou un professionnel) aux différents programmes et activités du PCHR ;
- Accompagner les parrains/mairaines et filleul·e·s du début jusqu'à la fin de leur jumelage.

PERSPECTIVES 2023-2024

- Créer un objet d'identification promotionnel (autofinancé par l'adhésion des membres) ;
- Poursuivre le développement du lien d'appartenance ;
- Créer un groupe de consultation à la planification des activités, composé de membres filleul·e·s ;
- Tenir compte des particularités et des besoins de nos membres afin de continuer à favoriser la participation à la vie associative; une participation de 80% de nos membres est visée ;
- Mettre à jour le programme Club F afin de l'utiliser comme outil de facilitation pour la création de nouveaux jumelages.





RAYONNEMENT DE LA MISSION, DE LA VISION ET DES MEMBRES DU PCHR

Faciliter l'inclusion dans la communauté des personnes ayant une déficience intellectuelle, un trouble du spectre de l'autisme, une déficience physique ou un problème de santé mentale et promouvoir la mission et la vision du PCHR.

LE PCHR, ENRACINÉ DANS SA COMMUNAUTÉ



Le Parrainage civique du Haut-Richelieu est fier d'être ouvert à sa communauté et d'y être actif. Il travaille à l'amélioration du filet et du tissu social en collaborant avec les organismes, les citoyens et les différents acteurs de son milieu.

S'entraider

Suzanne Barnabé, Jessica Maheu et Marylene Maheu ont donné un coup de pouce à la Fondation Le Renfort lors de sa soirée de financement Dégustation Vins et Fromages. À l'aide de personnes filleules, elles ont effectué le service aux tables.

Participer

Invité par la Fondation Le Renfort, le PCHR a facilité l'inscription de personnes filleules et de bénévoles à l'activité V.I.P. aux Montgolfières. 41 personnes filleules ont profité de l'expérience "loge", d'un buffet à volonté et des spectacles de Marjo et de La Chicane.

Discuter

Organisée par la CDC HRR, le PCHR a participé à une rencontre des candidats aux élections 2022 afin de discuter des politiques d'accessibilité au logement, de l'immigration, de l'itinérance, de la pauvreté et de la reconnaissance. Chaque candidat a reçu une pochette informative.

Revendiquer

Le PCHR a participé, cette année encore, à l'action-photo de la campagne CASSSH visant à rendre visible à un large public, en particulier au ministère de la Santé et des Services sociaux et ses ministres, les besoins financiers des organismes. #Haussezlefinancement

Former

L'agente aux jumelages a offert à une étudiante au cégep une interview sur le métier d'éducatrice spécialisée au sein d'un organisme communautaire comme le PCHR. De plus, deux personnes stagiaires ont été accueillies cette année : Maxime, ergothérapeute et Lili-Charlotte :

Militer

Des employées, des bénévoles et des personnes filleules du PCHR ont joint la marche de sensibilisation aux violences faites aux femmes organisée par CIVAS l'Expression Libre du Haut-Richelieu, par le Centre de femmes du Haut-Richelieu et par le Cégep Saint-Jean-sur-Richelieu.

Sensibiliser

Le PCHR a participé à une activité de sensibilisation des élus municipaux et des directeurs de services de la Ville aux difficultés vécues par les gens handicapés face au transport adapté. Louis, membre filleul, a présenté les obstacles à sa participation sociale que lui cause le transport.

"J'ai eu la chance de faire un stage dans le cadre de mon programme d'étude en Technique policières. Je suis heureuse d'avoir pu rencontrer les membres du PCHR, une clientèle qui m'était auparavant complètement inconnue. Je souhaite qu'à l'avenir les forces policières apprennent du style d'intervention du PCHR et s'impliquent davantage auprès des ressources communautaires afin d'axer leurs interventions sur les besoins de cette clientèle. Je conserve que de bons souvenirs de mon passage au Parrainage civique. Merci de m'avoir offert cette opportunité."

-Lili-Charlotte Poisson, étudiante

REPRÉSENTATION STRATÉGIQUE

SUR LA SCÈNE RÉGIONALE, LE PCHR EST MEMBRE DE :



GAPHRSM
GROUPEMENT DES ASSOCIATIONS DE PERSONNES
HANDICAPÉES DE LA RIVE-SUD DE MONTRÉAL INC.



SOCIÉTÉ DE
DÉVELOPPEMENT



- Le PCHR s'implique au sein du comité de participation sociale de la Table de concertation des associations de personnes handicapées du Haut-Richelieu.

ÉVÉNEMENTS, SALONS ET KIOSQUES

REPRÉSENTATIONS

- Dîner de la mairesse ;
- Cocktail de Noël de la CCIHR ;
- Atelier Réflexion sur le style de leadership (CCIHR) ;
- Événement Rencontre des membres (CCIHR) .

CONFÉRENCES ET KIOSQUES

- Présentation au Centre de femmes du Haut-Richelieu ;
- Kiosque d'information à Atelier Industriel Saint-Jean ;
- Kiosques de vente du calendrier de l'avent virtuel (8) ;
- Kiosque au Salon des organismes du Cégep de Saint-Jean-sur-Richelieu 2023.

JOURNÉES ET SEMAINES IMPORTANTES SOULIGNÉES

- avril 2022 – Mois de l'autisme ;
- 2 avril 2022 - Journée Briller dans toute sa diversité (autisme) ;
- 22 avril 2022 - Jour de la Terre ;
- 24 au 30 avril 2022 - Semaine de l'action bénévole ;
- 2 au 8 mai 2022 - Semaine de la santé mentale ;
- 8 mai 2022 - Fête des Mères ;
- 1er au 7 juin 2022 - Semaine québécoise des personnes handicapées ;
- 19 juin 2022 – Fête des Pères
- 3 décembre 2022 - Journée internationale des personnes handicapées ;
- 5 décembre 2022 - Journée internationale des bénévoles ;
- 25 janvier 2023 - Bell Cause pour la cause ;
- 5 au 11 février 2023 - Semaine de prévention du suicide ;
- 8 mars 2023 - Journée internationale des droits des femmes ;
- 13 mars 2023 - Journée nationale de la promotion de la santé mentale positive ;
- 19 au 25 mars 2023 - Semaine québécoise de la déficience intellectuelle ;
- 21 mars 2023 - Journée mondiale pour la trisomie 21.

COMMUNICATIONS

Les communications du PCHR ont pour objectifs de faire connaître et de promouvoir la mission, en plus de favoriser l'engagement, le sentiment d'appartenance et la participation des membres. Une attention particulière est portée à communiquer à 360° afin d'informer, de prospecter, de mobiliser, de concerter et de sonder les membres et la communauté.

Présence média | Le PCHR assure sa présence dans les médias par la chronique bimensuelle du Journal Le Richelieu, par l'envoi régulier de communiqués et par sa participation occasionnelle à des entrevues télévisées et webdiffusées.

Support papier | Bien que le support papier tende à disparaître, le PCHR utilise le publipostage pour rejoindre ses membres ayant peu ou pas accès aux réseaux sociaux. Des dépliants, des affiches et des cartes de visite sont sporadiquement distribués dans la communauté.

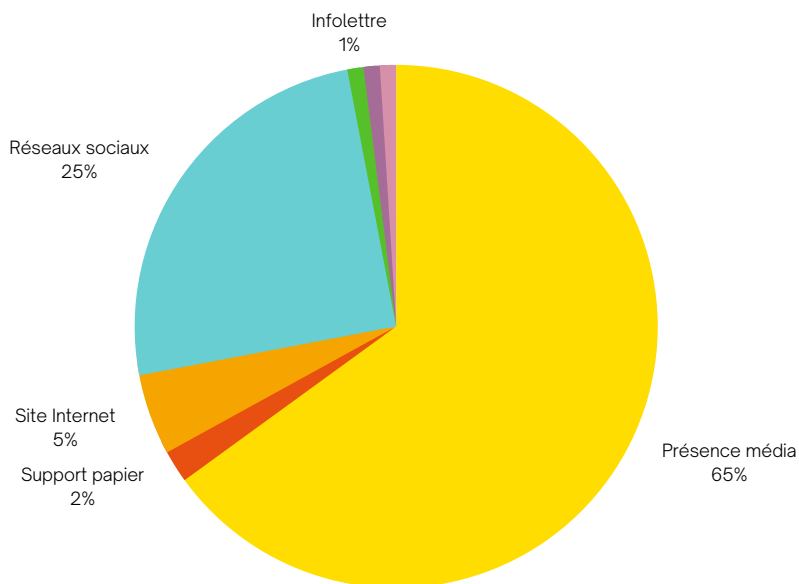
Site Internet | Le site Internet du PCHR est mis à jour quotidiennement. La refonte de ce dernier est en cours afin d'optimiser sa performance. L'organisme et son site sont affichés dans divers répertoires en ligne.

Réseaux sociaux | Le PCHR entretient quotidiennement une page Facebook, un groupe privé Facebook destiné aux marraines et parrains de l'organisme, un compte Instagram, une page LinkedIn et une chaîne YouTube.

Infolettre | Avec le nouveau CRM, le PCHR a revitalisé l'Infolettre mensuelle et met en place des campagnes d'envois de courriels d'informations aux membres.

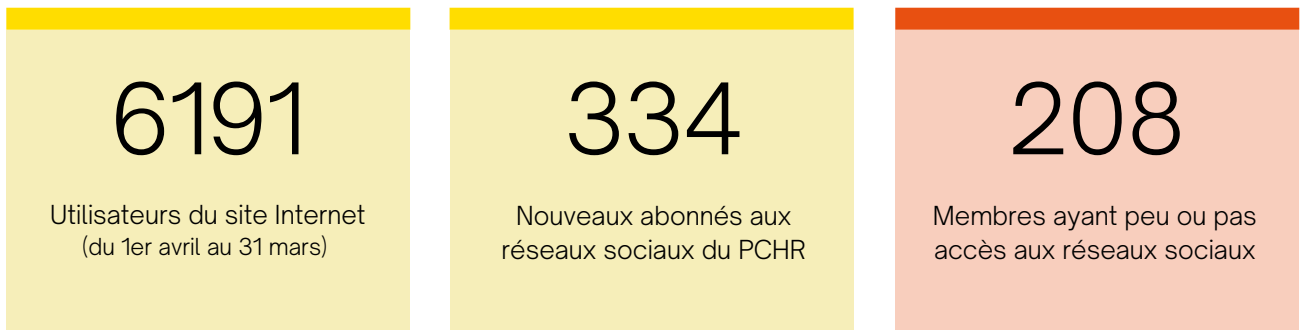
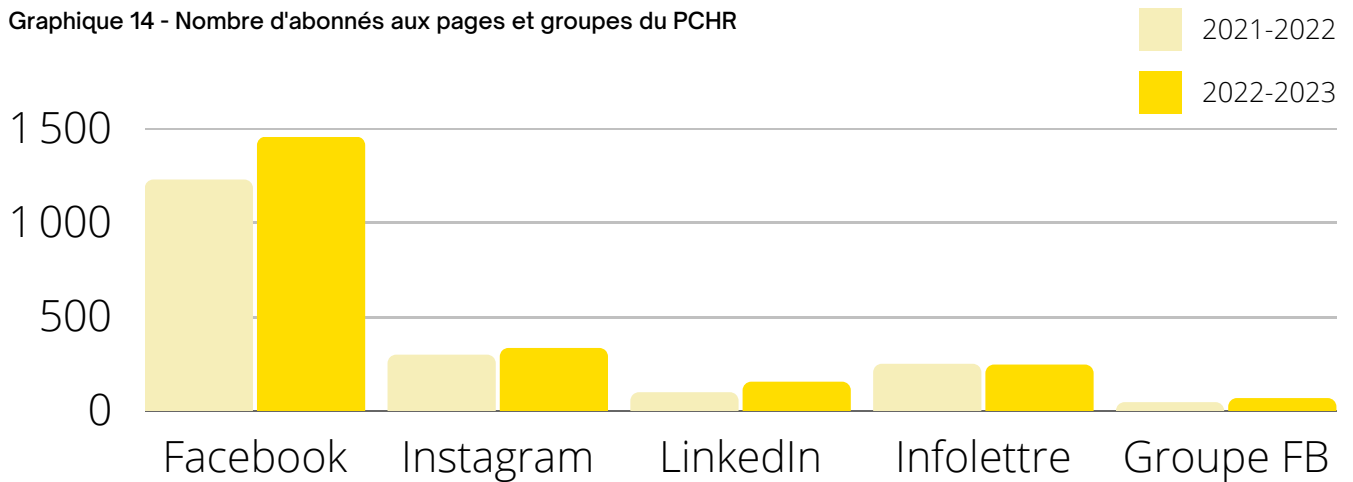
Représentation | Toute l'année, le PCHR s'assure d'être représenté par son conseil d'administration, son équipe ou ses membres à diverses occasions: événements, tables de concertation, salons, kiosques, etc.

Objets promotionnels | Casquettes, dossards, sacs-banane, ouvrez l'œil, le logo du Parrainage civique peut être retrouvé sur différents objets promotionnels.

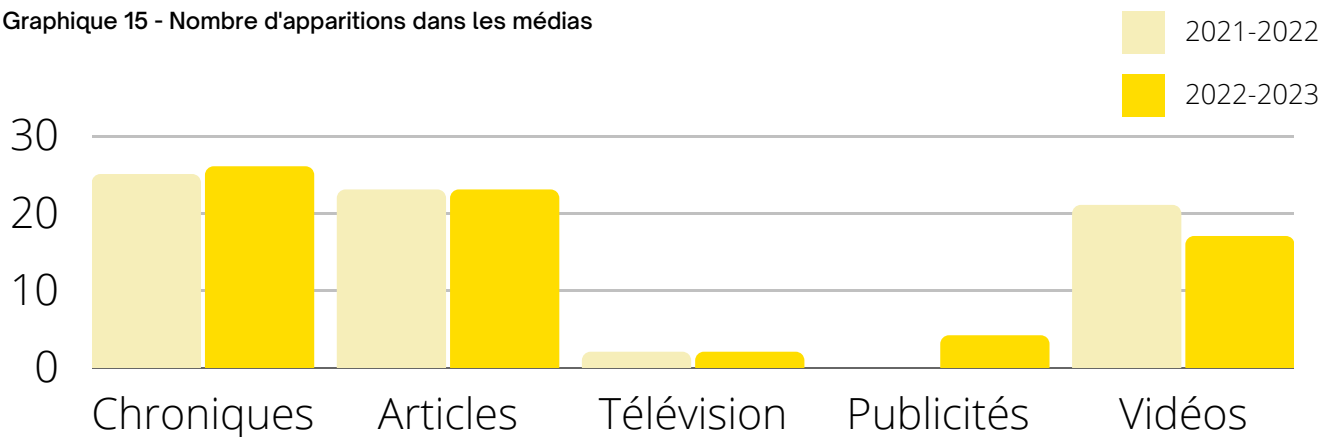


UNE COMMUNICATION 360°

Graphique 14 - Nombre d'abonnés aux pages et groupes du PCHR



Graphique 15 - Nombre d'apparitions dans les médias



POINT MARQUANTS DE L'ANNÉE 2022-2023



Finaliste au Gala de l'Excellence de la CCIHR

Cette année, le Parrainage civique du Haut-Richelieu a été l'un des quatre finalistes de la catégorie Organisme à vocation sociale du Gala de l'Excellence 2022 de la CCIHR. La présidente du C.A., la directrice générale et l'agente à la promotion ont assisté avec plaisir à l'événement regroupant les gens d'affaires du Haut-Richelieu.



Campagne "Chums de gars recherchés"

Bien que nous n'ayons pas atteint notre objectif de recrutement, la campagne nous a permis de promouvoir l'organisme dans les journaux, sur les réseaux sociaux et dans l'Infolettre de municipalités. De plus, quatorze affiches ont été distribuées dans des commerces et des entreprises identifiées (Quilles, Club de Golf, Gym, etc.).

RÉALISATIONS 2022-2023 ET PERSPECTIVES 2023-2024

En corrélation avec les enjeux et objectifs identifiés dans notre planification stratégique 2021-2025, voici les réalisations de l'année 2022-2023, ainsi que les perspectives pour l'année à venir.

RÉALISATIONS 2022-2023

- Élaborer un plan de communication pour la campagne majeure 2022.

PERSPECTIVES 2023-2024

- Refaire le site Internet www.entreamis.ca pour l'actualiser et le bonifier ;
- Créer des kiosques de représentation « mission » pour les partenaires, le grand public, etc. ;
- Favoriser la visibilité de l'organisme lors d'événements publics ;
- Présenter un projet pour souligner le 40e anniversaire au C.A. ;
- Développer des projets de rayonnement de l'organisme à présenter aux médias.

PERENNITÉ ORGANISATIONNELLE ET FINANCIÈRE DU PCHR

S'assurer d'une structure financière et humaine efficiente et évolutive.

LE FINANCEMENT DU PCHR

Le PCHR remercie nos bailleurs de fonds et nos partenaires financiers pour leur grande contribution.

Votre soutien financier est précieux pour les 208 filleuls membres du PCHR. Votre implication financière rend possible notre vision, soit de créer un monde où l'inclusion des personnes différentes sera la norme sociale.

Merci au Ministère de la Santé et des Services sociaux pour son soutien annuel de 146 472 \$.

Merci à Centraide du Grand Montréal pour le financement de notre mission à raison de 73 500 \$.

Merci à la Ville de Saint-Jean-sur-Richelieu pour son appui avec une subvention d'un montant de 7 035 \$, réduisant ainsi de 50% notre facture de loyer.

Merci de nous permettre de faire une différence. Votre implication est précieuse et essentielle pour la réalisation de notre mission.

Le PCHR est fier de la confiance qui lui est accordée par ses bailleurs de fonds et tient à les remercier.



CAMPAGNE DE FINANCEMENT ANNUELLE 2022

En 2022, le PCHR s'est engagé dans une campagne de financement dont l'objectif était fixé à 100 000 \$. Mission accomplie ! Nous avons même dépassé nos attentes.

Cette campagne a été une première et grande aventure pour le PCHR. Et grâce à l'implication exemplaire des membres des comités, du cabinet de campagne et de l'équipe du PCHR, et aussi grâce à la grande générosité de nos donateurs, nous avons dépassé notre objectif de dons.

Nous tenons à remercier sincèrement toutes les personnes qui, de près ou de loin, se sont engagées dans cette campagne de financement, car ensemble, on va beaucoup plus loin !

Merci à vous, membres du comité préparatoire

Jean Guy Lewis, Michel Poulin, Suzanne Barnabé, Geneviève Dunn, Ghislaine Landry, Stéphane Poirier, Robert Gagnon, Steve Farrell, Luc Laurendeau, Stéphane Legrand et Marie-Claude Bond.

Le PCHR a récolté des dons en argent et en biens et services totalisant 145 774 \$, dépassant l'objectif fixé à 100 000 \$!

Merci à vous, membres du cabinet de campagne

Pierre Paré, Marie-France Paré, Jean Guy Lewis, Michel Poulin, Suzanne Barnabé, Geneviève Dunn, Ghislaine Landry, Stéphane Poirier, Robert Gagnon, Steve Farrell, Marie Bouillé, Steve Hétu, Luc Charette, Érik Duval et Étienne Destroismaisons.

Merci bien sûr aux donateurs et donatrices qui ont choisi le PCHR et la cause de l'inclusion sociale !





Des coprésidents de campagne généreux et engagés

Merci à Marie-France et Pierre Paré, coprésidents de la campagne. Votre dynamisme et votre véritable engagement pour les membres du Parrainage civique du Haut-Richelieu ont fait de cette campagne le succès que nous avons obtenu!



Un jumelage à la coprésidence d'honneur

Merci à Érik Duval et Étienne Destroismaisons, coprésidents d'honneur, d'avoir été le visage de la campagne et d'avoir partagé leur vibrant témoignage.



La Journée québécoise du Parrainage civique pour le lancement

Le lancement public de la campagne s'est fait lors de l'activité de la « Journée P » au Boston Pizza. Nous étions entourés des membres du PCHR, ainsi que des membres du cabinet. Ce fut un beau succès.



Un 5 à 7 de clôture où tous étaient invités !

Dans une magnifique salle du Collège militaire royal de Saint-Jean, les donateurs, les membres des comités de la campagne, les membres du conseil d'administration, les bénévoles, des filleul·e·s et les employés du PCHR se sont réunis pour dévoiler le montant récolté et célébrer leur succès.



Résultat : une différence concrète pour les personnes filleules

Les dons amassés permettront à notre organisme de poursuivre sa mission auprès des personnes filleules. Nous pourrons maintenir et continuer de développer des outils et de nouveaux programmes nécessaires à l'accompagnement des membres et à lever les obstacles à l'inclusion sociale.



COLLECTE DE FONDS "CALENDRIER DE L'AVENT VIRTUEL"

3e édition de la collecte de fonds « Calendrier de l'aveut virtuel ».

Cette collecte prend la forme d'un calendrier de l'aveut virtuel où, du 1er au 25 décembre, les participants courent la chance de gagner de supers prix locaux !

La thématique du calendrier, «Saint-Jean, d'hier à aujourd'hui», a été très populaire, notamment grâce à l'apport précieux des textes de monsieur Réal Fortin et du Musée du Haut-Richelieu. Vous constaterez que cette 3e édition a dépassé les attentes ! Quelle fierté !

Partenaire Étoile

Cette année, notre partenaire Étoile (principal), Alain Paradis de Groupe LeSieur et frère, a offert au grand gagnant du 25 décembre un chèque-cadeau pour un voyage d'une valeur de 2 500 \$.



Groupe
LeSieur et frère
COMPLEXES FUNÉRAIRES
À vos côtés, à votre écoute

Plus de 6000 \$ en prix

Cette année, 33 prix totalisant une valeur de 6 830 \$, offerts par nos partenaires ornements et cadeaux, ont été tirés parmi les participants au calendrier.

Retrouvez la liste complète en page 50.

Un objectif de vente explosé !

Cette année, 297 participants, 3 fois plus que l'an passé, se sont procuré 383 calendriers. Grâce aux ventes et aux dons reçus, le PCHR a récolté un montant total de 9 339,85 \$, soit 1 339,85 \$ de plus que l'objectif fixé. Merci aux participants et donateurs !

Chaque dollar favorise l'inclusion

Puisque le calendrier est virtuel, la collecte de fonds n'entraîne aucuns frais supplémentaires à l'organisme. Ainsi, l'ensemble des dons amassés permet d'offrir des activités inclusives à nos membres, et ce, tout au long de l'année.

La tradition se poursuit

Quel plaisir de vous annoncer que le calendrier de l'aveut sera de retour cette année ! Cette édition sera certainement festive, puisqu'un anniversaire important approche ! On ne vous en dit pas plus pour l'instant !

ACTIVITÉS DE FINANCEMENT

Événements organisés par des tiers

Dans le cadre du programme Gestion de commerce et du cours Gestion de projet, deux groupes d'étudiants du Cégep Saint-Jean-sur-Richelieu ont choisi le Parrainage civique du Haut-Richelieu comme bénéficiaire des fonds amassés dans le cadre de l'organisation de leur événement.

Ainsi, un atelier d'horticulture a récolté 917,44 \$ et une activité de bingo musical a rapporté 1 331,62 \$ à l'organisme. Un grand merci aux étudiants du Cégep Saint-Jean-sur-Richelieu.

L'atelier d'horticulture a permis de récolter 917,44 \$



L'activité de bingo musical a permis de récolter 1331,62 \$



L'activité d'emballage au Maxi a permis de récolter 2524 \$



Une activité d'emballage au profit du PCHR

En décembre 2022, les employés des Assurances Paré et les membres du PCHR (bénévoles et filleul·e·s), se sont partagés deux journées de financement au Maxi. Une somme de 2524 \$ a été récoltée.

*Merci du fond du cœur
à toutes les personnes impliquées
dans ces activités de financement*

DE PRÉCIEUX PARTENAIRES



Caisse Desjardins du Haut-Richelieu

La Caisse Desjardins du Haut-Richelieu a reconduit son soutien au Club F par la signature d'une entente triennale.



Fondation Bon départ de Canadian Tire du Québec

La Fondation Bon départ de Canadian Tire du Québec et notre marchand local, monsieur Raymond Lewis de Canadian Tire 153 Saint-Jean-sur-Richelieu, ont reconduit pour une 3e année leur appui au PCHR. Une commandite de 3 000 \$ nous a permis de remettre de beaux cadeaux de Noël aux membres filleul·e·s.



Journal Le Richelieu

Précieux partenaire, le Journal Le Richelieu diffuse, aux deux semaines, les chroniques de jumelage nous permettant de mettre en vedette une personne filleule à la recherche d'une marraine ou d'un parrain. La chronique nous permet de recruter de nombreux bénévoles annuellement.



Fondation Le Renfort

Fondation Le Renfort a offert une commandite substantielle afin de nous permettre de tenir notre sortie à la cabane à sucre à un coût abordable pour les personnes filleules et les membres bénévoles. La Fondation a aussi offert aux membres filleul·e·s des sacs de bonbons pour la fête de l'Halloween.

RESSOURCES HUMAINES

FORMATIONS SUIVIES EN 2022-2023

- Comprendre les bases de Centrix One, par Centrix One ;
- Cap sur les jeunes bénévoles et Cap sur les 50+ bénévoles, par Réseau de l'action bénévole du Québec ;
- Forum régional en action bénévole pour les gestionnaires de bénévoles des régions de l'Estrie et de la Montérégie-Est et Montérégie-Centre, par Réseau de l'action bénévole du Québec ;
- Le processus de rétablissement, par l'Association québécoise pour la réadaptation psychosociale, offerte par le RQPC ;
- Faire émerger l'intelligence collective dans mon organisation, par Atelier C ;
- La communication non-violente, par Groupe Conscientia ;
- L'art d'accueillir la participation citoyenne, par Dynamo, offert par la CDC Haut-Richelieu-Rouville ;
- Miser sur les forces : appliquer le modèle dans la pratique en travail social, par l'Université Laval, offert par le RQPC.

RÉALISATIONS 2022-2023 ET PERSPECTIVES 2023-2024

En corrélation avec les enjeux et objectifs identifiés dans notre planification stratégique 2021-2025, voici les réalisations de l'année 2022-2023, ainsi que les perspectives pour l'année à venir.

RÉALISATIONS 2022-2023

- Achat d'équipement informatique ;
- Acquisition d'un logiciel CRM (Customer relationship management) ;
- Le télétravail temps-partiel est offert au personnel ;
- L'impact du don est chiffré.

PERSPECTIVES 2023-2024

- Révision du manuel des employés ;
- Mise en place d'un régime d'assurances collectives ;
- Consulter les employés sur un programme de reconnaissance ;
- Mettre en place un programme de développement des compétences avec accompagnement d'une firme professionnelle pour outiller les employés dans leur plan de croissance.

L'équipe est prête à affronter l'année 2023-2024 !



Les personnes derrière le PCHR

208 FILLEUL·E·S

vivant avec une déficience intellectuelle ou physique ou un trouble du spectre de l'autisme ou de santé mentale.

168 BÉNÉVOLES

qui contribuent au développement du plein potentiel de nos filleul.e.s.

CONSEIL D'ADMINISTRATION

Marie Bouillé, présidente

Dominique Lachapelle, vice-présidente

Catherine Dextras, secrétaire

Jean Guy Lewis, trésorier

Stéphane Poirier, administrateur

Josée Brault, administratrice

France Filion, administratrice

ÉQUIPE DE TRAVAIL

Suzanne Barnabé, directrice générale (depuis octobre 2021)

Jessica Pion, agente aux activités (depuis décembre 2017)

Geneviève Dunn, agente à la promotion (depuis décembre 2018)

Jessica Maheu, agente aux jumelages (depuis juin 2020)

Marylene Maheux, agente aux jumelages (depuis octobre 2021)

Ghislaine Landry, coordonnatrice du CRM (janvier 2021-janvier 2022)

Béatrice Bénard, agente aux activités (en remplacement)

Mention spéciale aux filleul·e·s et aux bénévoles qui nous ont aidés lors des activités, des événements et des projets organisés en 2022-2023.

Il nous est impossible de nommer tous les bénévoles, vu leur nombre sans cesse grandissant. À chacune et à chacun, un immense MERCI !

Partenaires et commanditaires

BAILLEURS DE FONDS



Centraide
du Grand Montréal

Centre intégré
de santé et de
services sociaux de
la Montérégie-Centre

Québec 



SOUTIEN À NOS PROJETS SPÉCIAUX



VILLE DE
**SAINT-JEAN-
SUR-RICHELIEU**



Desjardins
Caisse du Haut-Richelieu



Fondation
Bon départ



CAMPAGNE DE FINANCEMENT 2022



PARRAINAGE CIVIQUE DU HAUT-RICHELIEU

Ensemble, créons un monde où l'inclusion des personnes différentes sera la norme sociale

Un immense merci à tous nos donateurs de la campagne de financement annuelle 2022.

Grâce à votre générosité, nous avons dépassé notre objectif pour atteindre le 152 700 \$. Vos dons nous permettront de poursuivre notre vision qui est de créer, ensemble, un monde où l'inclusion des personnes différentes est la norme sociale. Ainsi, votre contribution aidera concrètement près de 220 personnes filleules vivant avec une déficience intellectuelle ou physique, un trouble du spectre de l'autisme ou de santé mentale.



152 700 \$

OBJECTIF

100 000 \$

Campagne de financement annuelle du Parrainage civique du Haut-Richelieu

Diamant



- (Gauche à droite)
- Yves Bissin, directeur général Desjardins Caisse du Haut-Richelieu ;
 - Marie-Françoise Paré, vice-présidente de Paré Assurances, coprésidente de la campagne du PCHR ;
 - Pierre Paré, président de Paré Assurances, coprésident de la campagne du PCHR ;
 - Suzanne Barnabé, directrice générale du PCHR.

Diamant



- (Gauche à droite)
- Victoria Pascoal, Représentante commerciale chargée de compte chez Dalisa ;
 - Suzanne Barnabé, directrice générale du PCHR ;
 - Pierre Paré, président de Paré Assurances, coprésident de la campagne du PCHR ;
 - Nancy, membre filleule ;
 - Catharine Dextras, marraine civique ;
 - Alexandra Pascoal, directrice commerciale chez Dalisa

Diamant



Or



Argent



Autres donateurs et partenaires



Bronze



Pour CONTRIBUER à l'inclusion sociale :

Le parrainage civique du Haut-Richelieu cherche des entreprises intéressées à explorer le programme «Bénévolat et compagnie», un programme gratuit qui permet aux entreprises de bénéficier d'une multitude d'avantages. Info@entreamis.ca

CALENDRIER DE L'AVENT VIRTUEL 2022

PARTENAIRE ÉTOILE



PARTENAIRES ORNEMENTS



PARTENAIRES CADEAUX



- Bistro La Trinquette
- Bromont, montagne d'expériences
- Centre Sportif du Fort Saint-Jean
- Cinéma Le Capitol
- Croisière d'Iberville
- Fromagerie au Gré des Champs
- Manneken-Pis
- Musée du Haut-Richelieu
- Pharmaprix Stéphane Turner
- Pierre Blanche – photographie
- Rosalie Payette - Massothérapeute
- Sauve Qui Peut
- Théâtre de Grand-Pré
- Via Rail

COMMANDITAIRES DE NOS ACTIVITÉS

- Auberge Le National ;
- Alain Paradis, Groupe LeSieur et frère ;
- Assurances Roméo Bessette inc. ;
- Benny et Co. ;
- Boston Pizza Saint-Jean ;
- Boutique Auréole ;
- Boutique Vélo Zone ;
- Capteurs d'Images ;
- Cégep Saint-Jean-sur-Richelieu ;
- Centre de ressourcement spirituel St-Jean ;
- Chapiteaux Summum ;
- Chevaliers de Colomb Iberville ;
- Dollar Pluss / Centre du party ;
- École Marie-Rivier ;
- Érablière au Sous-Bois ;
- Fleuriste et boutique Q4 ;
- Fondation Le Renfort ;
- IGA Extra Gladu ;
- Jean-François Rivard, chansonnier ;
- Le Dorchester, cuisine et complicité ;
- Les Serres Lahaie ;
- Monsieur Glace ;
- Olympiques Spéciaux Haut-Richelieu ;
- Sports aux Puces Saint-Jean ;
- Stéphane St-Pierre ;
- Tim Horton 370 boul. du Séminaire ;
- Ville de Saint-Jean-sur-Richelieu ;

DONS

- ACQ Montérégie
- Ville de Saint-Jean-sur-Richelieu

MERCI À NOS DONATEURS

Un immense MERCI à tous nos donateurs et donatrices!

Avec vos dons, vous soutenez nos parrains et marraines bénévoles, afin qu'ils soient mieux outillés pour accompagner les membres filleul·e·s et vous encouragez concrètement nos membres filleul·e·s à sortir de leur isolement, à développer des relations significatives et à s'impliquer dans la vie citoyenne.

Le Parrainage civique du Haut-Richelieu tient à vous exprimer sa profonde reconnaissance! Votre appui constant nous permet d'assurer le développement et le rayonnement de nos services et de notre mission.



**PARRAINAGE
CIVIQUE
DU HAUT-RICHELIEU**

